

¿Desde qué paradigmas se está construyendo la Ciencia Política en Latinoamérica? Breves consideraciones epistemológicas y metodológicas.¹

Jonathan Bedoya Hernández^{2*}

Resumen

La ciencia política en los últimos años ha logrado su institucionalización y autonomía (Cansino, 1999), proceso que para el caso Latinoamericano es un poco complejo, ya que, de acuerdo a Altman (2005) la región se puede agrupar en tres conjuntos dando cuenta de su grado de institucionalización; en el más alto se encuentran Argentina, Brasil y México, en un segundo conjunto con claras señales de mejoría pero que aún tienen un camino por recorrer están Chile, Colombia, Costa Rica, Uruguay y Venezuela, y por último en el menor grado de institucionalización e incluso en algunos casos con dificultades para hablar de ciencia, se encuentran el resto de países de la región. Dicha cuestión señala que la ciencia política en estos territorios se encuentra en un proceso de construcción y por ende de reflexión de su quehacer, en ese sentido esta ponencia tiene como objetivo indagar por las escuelas, enfoques o corrientes con los cuales se está cimentando esta ciencia, con la intencionalidad de señalar que es relevante apostar por una ciencia crítica que apele por la interdisciplinariedad y la coexistencia de diferentes modos de construir conocimiento científico (Retamozo, 2009).

Política y Sociedad en América Latina

Trabajo preparado para su presentación en el VI Congreso Latinoamericano de Ciencia Política, organizado por la Asociación Latinoamericana de Ciencia Política (ALACIP).

Bogotá, 25 al 27 de septiembre de 2013



¹ Esta ponencia refleja algunos resultados de la investigación “*Estatuto Epistemológico de la Ciencia Política en Latinoamérica: Estado del Arte del VI Congreso de la Asociación Latinoamericana de Ciencia Política (ALACIP)*”, la cual se desarrolló para optar al título de Politólogo.

^{2*} Estudiante de la Maestría en Conflicto, Territorio y Cultura de la Universidad Surcolombiana; Politólogo de la Universidad de Antioquia. Correo electrónico: jonathanbedoyah@gmail.com

Introducción

La ciencia política en Latinoamérica como señala Nohlen (2006) ha tenido un desarrollo muy desigual, el cual tiene una íntima relación con el propio desarrollo político de cada territorio, por lo que su surgimiento se puede agrupar en estos tres periodos 1910-1950, 1951-1980 y 1981-2005, ya que el primer momento hace alusión al surgimiento de la ciencia en la región, seguido de una etapa donde en la mayoría de países de este territorio se empieza a hablar de la ciencia, y por último un periodo donde tardíamente para algunos surgió la ciencia política.

En este proceso se puede señalar que el primer lugar donde se empezó a hablar de la nascente ciencia social fue en Argentina, que para el año de 1910 en las facultades de derecho y ciencias sociales se difundían los pilares de la ciencia política, en la cual las investigaciones se concentraron en los marcos legales en los que se desenvuelve la acción política, por lo que se le otorgó a este lapso de tiempo el carácter de “formalista” (Leiras, Medina y D’Alessandro, 2005).

Entre 1951-1980 la ciencia política surge en la gran mayoría de países de la región, en donde se encuentran: México, Brasil, Chile, Colombia, Costa Rica, Guatemala, Venezuela y Cuba. En estos territorios se tuvieron que afrontar retos como las dictaduras y la escasa o nula financiación por parte de los gobiernos latinoamericanos en investigación y ciencia, significando una ardua labor para que esta nascente y joven ciencia social se consolidara e institucionalizara.

Tal etapa estuvo marcada por las distintas formas de concebir la ciencia, lo que llevó a poner en práctica escuelas, corrientes y enfoques que se estaban estructurando al interior de la ciencia política como: el marxismo, el conductismo, la elección racional, el institucionalismo, entre otros.

En el último periodo surge esta ciencia en Bolivia, Perú, El Salvador, Ecuador, Honduras, Uruguay compartiendo algunos rasgos en común, como su fundación en una etapa de post dictaduras, la limitada y escasa formación en licenciaturas, su aparición con la llegada de la democracia a los territorios y la investigación en temas relacionados con las transiciones democráticas.

Posterior al surgimiento de la ciencia política, se abrió paso su *institucionalización* que consisten en si esta “ha alcanzado un lugar en la vida académica del país, lo cual se determina por la existencia o no de publicaciones especializadas, licenciaturas y posgrados, institutos de investigación, etcétera” (Cansino, 1999, p. 20); retomando estos criterios Altman (2005) agrupa la ciencia política en Latinoamérica en tres conjuntos, dando cuenta de su grado de institucionalización. Con el grado más alto se encuentran Argentina, Brasil y México, en un segundo conjunto con claras señales de mejoría pero que aún tienen un camino por recorrer están Chile, Colombia, Costa Rica, Uruguay y Venezuela, y por último en el menor grado de institucionalización e incluso en algunos

casos con dificultades para hablar de ciencia, se encuentran el resto de países de la región.

Asociado a este proceso de institucionalización, Barrientos (2009) señala que al estudiar la consolidación de esta ciencia se deben tener en cuenta tres dimensiones: estructural, intelectual y profesional. Que en el caso Latinoamericano presenta ciertas particularidades; en *La dimensión estructural*, se debe hacer hincapié en los niveles desiguales de institucionalización de la ciencia.

En *La dimensión intelectual* sobresalen dos tendencias superpuestas o que en la práctica se combinaban; la primera implicaba absorber las influencias externas (teorías y corrientes de pensamiento, modas intelectuales y metodologías), y la segunda, se dedicaba a crear escuelas internas o de pensamiento propio, dadas las características tan diferentes de las problemáticas en la región. Y finalmente, en *La dimensión profesional* se reconocen tres ámbitos de desarrollo: el académico (docencia e investigación), el servicio público (nacional e internacional) y los medios de comunicación.

Estas dimensiones y la institucionalización de la ciencia, son ahora el centro de las discusiones disciplinares, ya que, después de haber pasado un proceso de surgimiento de instituciones académicas, programas de licenciaturas y posgrados que difundían y promovían la disciplina, es hora de repensarse el por qué y para qué de esta ciencia en la región.

Teniendo en cuenta lo anterior se optó por realizar una radiografía empírica del estatuto epistemológico de la ciencia política en Latinoamérica, a partir de las ponencias presentadas en el VI Congreso Latinoamericano de Ciencia Política, debido a que tenía como primordial eje de análisis la investigación política en América Latina, igualmente este espacio de discusión y reflexión disciplinar cobró relevancia en la medida en que congrega a instituciones académicas e investigadores de la región, en torno a esta ciencia y los problemas de las realidades sociales y políticas que investiga, lo que convierte a dicho escenario en el principal foro de discusión académica de la ciencia en la región.

Radiografía empírica del estatuto epistemológico de la ciencia política en Latinoamérica.

Para realizar este estado del arte se tomaron en cuenta varios aspectos que permiten identificar algunas tendencias que a la luz de este congreso tienden a practicar los académicos e investigadores que están alrededor de la ciencia política; tales fundamentos son: a) aspectos académicos de los autores, b) tendencias temáticas, c) orientaciones epistemológicas, y d) análisis de los objetos de estudio.

En cuanto a las ponencias que se tuvieron en el estado del arte, se puede señalar que se contó con el 43% de las presentadas en el congreso, debido a que en un primer

momento el CD de memorias contiene solamente el 60% de los textos; y que de dicha muestra se descartaron los resúmenes, dando como resultado un total de 800 ponencias

Tabla 1. Información sobre las ponencias presentadas en el VI congreso de la ALACIP y el Estado del Arte que se realizó.

Área	Ponencias			
	Cantidad del Congreso	%	Cantidad del Estado del Arte	%
		24,5		
Participación y Actores	452	%	201	10,9%
		20,2		
Administración Pública	372	%	198	10,7%
		15,7		
Política Comparada	290	%	116	6,2%
		14,1		
Teoría Política	259	%	107	5,8%
		13,6		
Relaciones Internacionales	250	%	92	4,9%
Instituciones Políticas	162	8,8%	66	3,5%
Metodología	57	3,1	20	1,0%
TOTAL	1842	100	800	43,40%

Fuente: Elaboración propia a partir de las ponencias presentadas en el VI Congreso Latinoamericano de Ciencia Política y el informe de gestión del evento de la ALACIP.

Aspectos académicos de los autores en la ciencia política en Latinoamérica

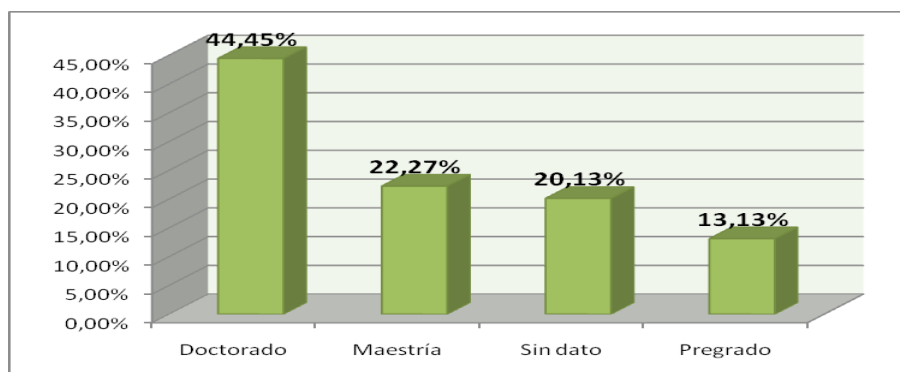
Como bien se señaló anteriormente la CPL después de transcurrido su proceso de surgimiento dio paso a su institucionalización y consolidación, en esta segunda etapa la existencia de instituciones que promuevan la investigación y formación desde dicha ciencia social, se torna en uno de los aspectos primordiales para alcanzar un alto grado de institucionalización (Cansino, 1999); de ahí que en un intento por homologar la formación de los autores con el nivel de institucionalización y consolidación de la ciencia, a continuación se presenten los niveles de formación de los autores ponentes, constituyéndose en un indicador de su auge en la región.

El gráfico 1 es relevante para la CPL en la medida en que el 44,4% de los autores tiene formación doctoral, porcentaje que aumenta a un 66,72% si se consideran los que poseen maestría; estos datos evidencian que los académicos interesados en la producción temática en ciencia política poseen niveles de formación altos, lo que los habilita en el análisis de las realidades sociales y políticas de la región desde esta y otras ciencias sociales.

Cabe señalar que el 20,13% de los autores no poseen dato de su formación, lo cual se debe primordialmente a las debilidades de los sistemas de información nacional e

internacional para la difusión de la formación de sus académicos, aunado a la poca relevancia que le dan los autores a especificar dicho aspecto en los textos que escriben.

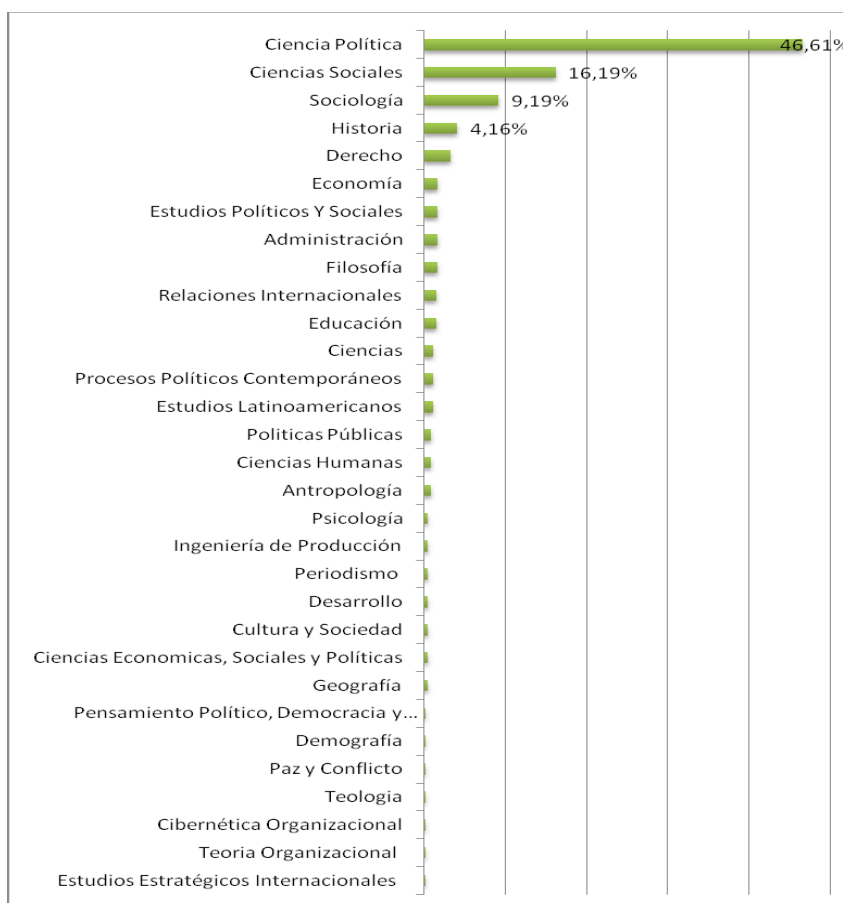
Gráfico 1. Formación de autores por niveles que presentaron ponencias en el VI congreso de la ALACIP.



Fuente: Elaboración propia a partir de las ponencias presentadas en el VI Congreso Latinoamericano de Ciencia Política.

En cuanto a la formación doctoral, el gráfico 2 evidencia que la ciencia política es la más constante entre los autores (46.61%), ratificando así la consolidación de instituciones que promuevan la formación desde esta ciencia en distintos niveles; igualmente muestra una separación con la formación en derecho, que como se señaló en el primer capítulo fue la cuna de la CPL, pero que aún así en los niveles de formación doctoral no logra superar el 5%, lo que lleva a pensar que esta ciencia se ha separado de sus raíces y ha comenzado a desarrollar investigaciones y formación desde sus propios parámetros.

Gráfico 2. Formación de autores con doctorado que presentaron ponencias en el VI congreso de la ALACIP.



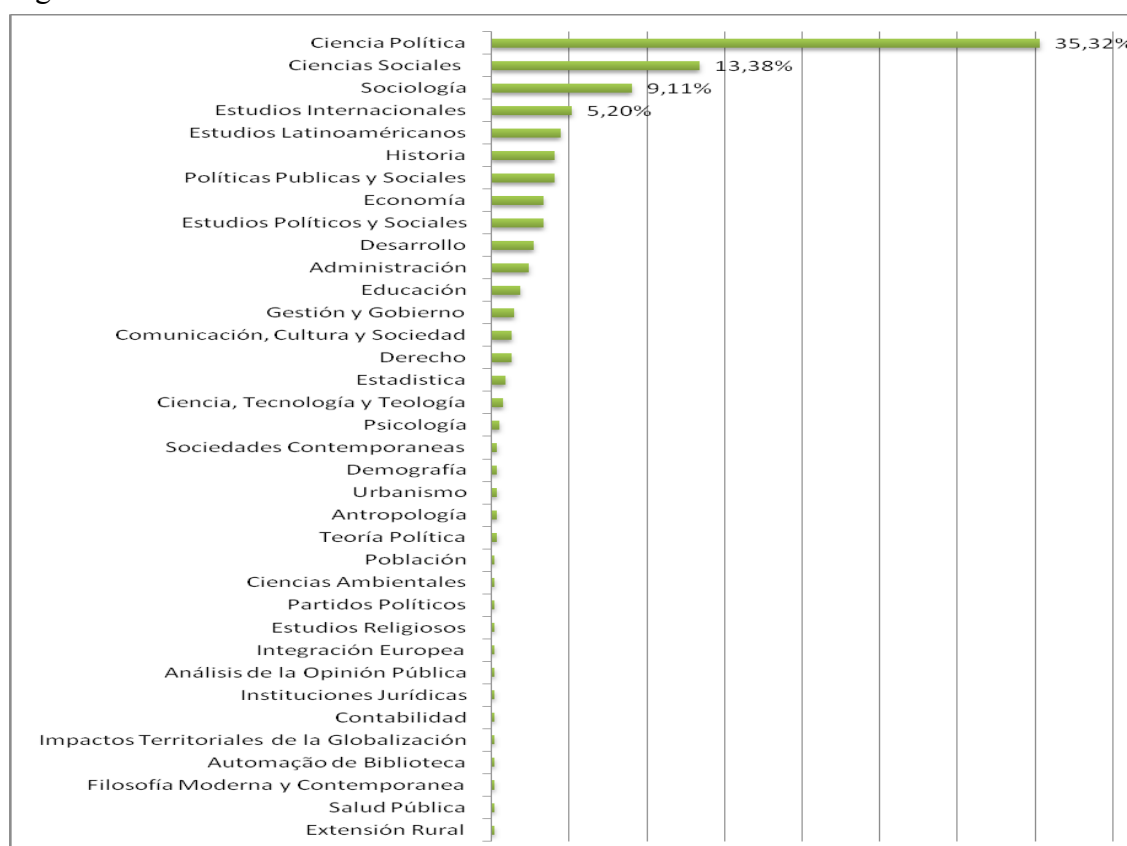
Fuente: Elaboración propia a partir de las ponencias presentadas en el VI Congreso Latinoamericano de Ciencia Política.

Es de igual importancia resaltar que la formación doctoral en ciencias sociales, sociología e historia con un 29,54% de los autores, brinda luces de la necesidad de integrar y discutir los conocimientos que las distintas ciencias sociales han generado para abordar los problemas de las realidades sociales y políticas que se investigan; tal propuesta podría materializarse desde la interdisciplinariedad, ya que, se podrían realizar investigaciones que aborden todas las dimensiones de los problemas que se estudian, en la medida en que estos no están separados como las ciencias sociales.

El 23,85% restante de los autores con formación doctoral se encuentran repartidos en 27 disciplinas/ciencias como estudios latinoamericanos, filosofía, derecho, economía, historia, educación entre otros.

La formación en el nivel de maestría se torno un poco más diversa, debido a la sub división o especialización de las ciencias en distintos temas, aun así la ciencia política continua con el porcentaje mayor con un 35,32% de autores con este título, seguido nuevamente de las ciencias sociales y la sociología con un porcentaje que asciende a 22,49%. De igual manera se encuentran maestrías con temas asociados a la ciencia política como las políticas públicas y sociales con un 4.09%, y la gestión y gobierno con un 1.49%, dichas cifras harían ascender el porcentaje de la ciencia política a un 40.9%, por lo tanto se aproximaría al 46.61% de la ciencia en el nivel de maestría.

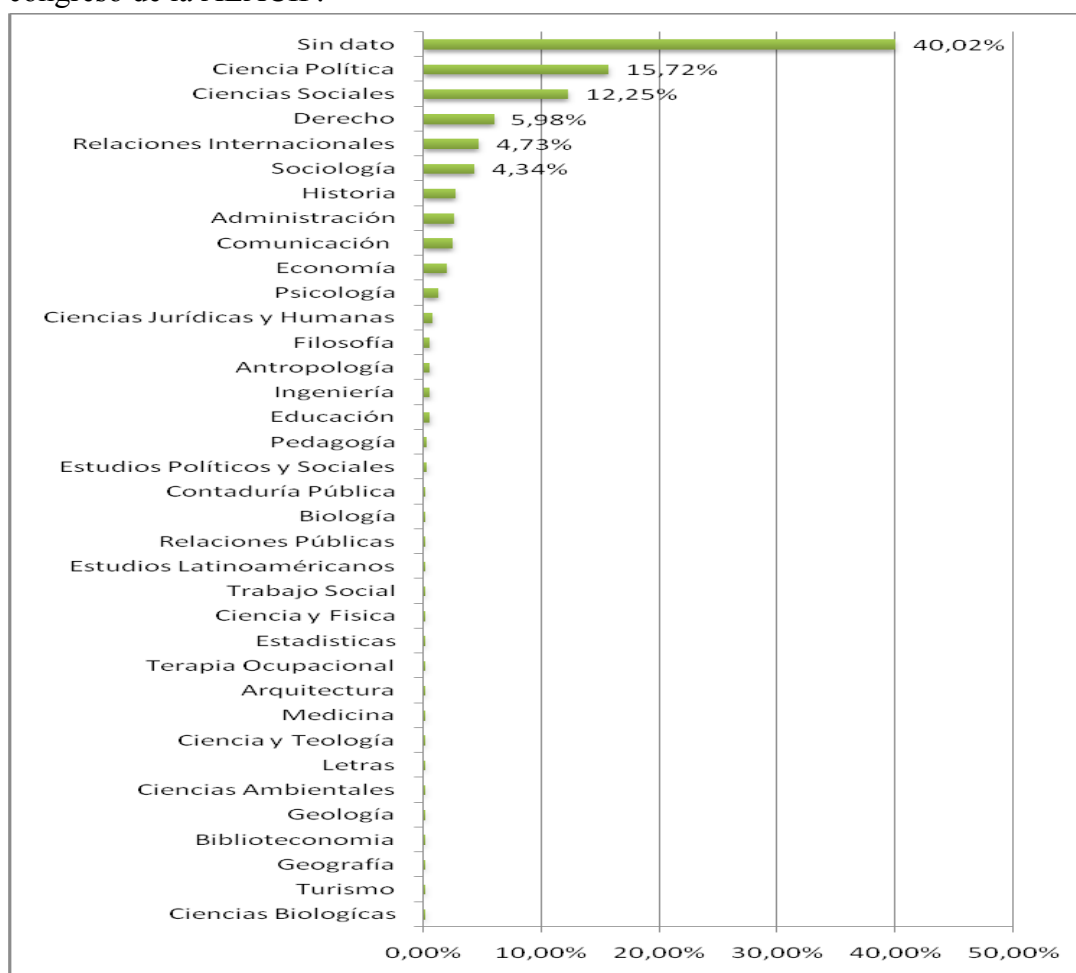
Gráfico 3. Formación de autores con maestría que presentaron ponencias en el VI congreso de la ALACIP.



Fuente: Elaboración propia a partir de las ponencias presentadas en el VI Congreso Latinoamericano de Ciencia Política.

Por otro lado en el nivel base de formación, continúa siendo la ciencia política la que concentra el mayor porcentaje con un 15,72%, sin embargo se encuentra cierta igualdad con las ciencias sociales, el derecho, los estudios internacionales y la sociología. Cabe anotar la dificultad de acceder a la formación de pregrado de los autores, ya que el 40.02% no registran información de su formación, debido a que los autores con doctorado y maestría omiten su formación base o de pregrado, dicha situación también se presenta porque los autores en las ponencias y artículos de revistas que han publicado no incluyen su formación y privilegian la institución y grupo de investigación al que pertenecen, lo que torna complicada la obtención de dicha información.

Gráfico 4. Formación de autores con pregrado que presentaron ponencias en el VI congreso de la ALACIP.



Fuente: Elaboración propia a partir de las ponencias presentadas en el VI Congreso Latinoamericano de Ciencia Política.

Otro aspecto es el promedio de autores por ponencia, que se ubica en 1.29 reflejando así la necesidad de fortalecer comunidades académicas, debido a que el 75,12% de las

ponencias fueron presentadas por un solo autor, aspecto que a la luz de este congreso debe mejorar la ciencia en la región.

Tabla 2. Distribución de autores por países que presentaron ponencias en el VI congreso de la ALACIP.

País	Frecuencia	Porcentaje
Brasil	333	41,63%
Argentina	154	19,25%
Colombia	95	11,88%
México	58	7,25%
Chile	39	4,88%
Ecuador	32	4,00%
Venezuela	18	2,25%
España	17	2,13%
Perú	12	1,50%
Uruguay	12	1,50%
Costa Rica	5	0,63%
Bolivia	4	0,50%
Estados Unidos	4	0,50%
República Checa	3	0,38%
No se pudo determinar	3	0,38%
Reino Unido	2	0,25%
El Salvador	2	0,25%
Guatemala	2	0,25%
Paraguay	1	0,13%
Suiza	1	0,13%
Alemania	1	0,13%
Polonia	1	0,13%
Francia	1	0,13%
Total general	800	100,00%

Fuente: Elaboración propia a partir de las ponencias presentadas en el VI Congreso Latinoamericano de Ciencia Política.

Por otra parte la tabla 2 muestra la distribución de autores por países, con la intencionalidad de analizar la influencia de estos en la CPL. Información que muestra que el 41,63% de los autores son de nacionalidad brasileña, siendo estos los que tuvieron mayor presencia en este congreso, seguidos de los argentinos con un 19,25%, los colombianos con un 11,88% y los mexicanos con un 7,25%.

Dicha presencia de autores coincide con los niveles de institucionalización que ha adquirido la ciencia política en cada uno de los países de procedencia, ya que, como se evidenció en el primer capítulo y de acuerdo con Altman (2005) en el nivel superior de institucionalización se encuentran Brasil, Argentina y México, seguido en un nivel intermedio por Colombia, Chile, entre otros; y en el menor grado se encuentran Ecuador, Venezuela, Bolivia, El Salvador, etc.

Lo anterior da pistas sobre el peso de la historia entre otros factores, en la institucionalización y consolidación de la CPL, puesto que los autores que mayor presencia tuvieron en el congreso, provienen de los países que surgieron en los dos primeros periodos que se agruparon en el primer capítulo, es decir, entre 1910-1950 y 1951-1980.

En general se puede concluir que la CPL ha adquirido un lugar relevante en la vida académica de la región, debido a la existencia de instituciones que han promovido la formación en todos los niveles, lo que puede evidenciarse en los gráficos anteriores en donde la ciencia política en cada uno de los niveles adquirió el mayor porcentaje; así mismo puede decirse que esta ciencia tiende a separarse cada día más de sus raíces, en otras palabras, se desliga del derecho y la filosofía, que para algunos puede ser signo de autonomía y para otros de sus recientes crisis.

Por último cabe resaltar la importancia de propender por la interdisciplinariedad en las ciencias sociales, que a la luz del congreso, la formación en ciencia política, sociología e historia son las que concentran aproximadamente el 60% en todos los niveles, mostrando con ello el rol que debe cumplir la discusión y construcción del conocimiento científico desde diferentes ciencias, el cual debe orientarse a transformar las problemáticas de las realidades sociales y políticas que investiga.

Tendencias temáticas de la ciencia política en Latinoamérica

Desde su surgimiento, la ciencia política ha contado con un abanico amplio de temas de investigación, los cuales según un grupo de expertos de la Unesco reunidos en 1948, definieron que para ese entonces esta ciencia tenía como pilares fundamentales de estudio la teoría política, las instituciones políticas, los partidos políticos, grupos de presión y las relaciones internacionales (Duverger, 1976). Dicha situación, para el caso latinoamericano fue similar, debido a que para 1987 las orientaciones temáticas se centraban en el Estado, la participación política, los partidos políticos, las fuerzas políticas organizadas o grupos de presión y la democracia (Jimenez Ramos, 1987).

El anterior panorama temático parece ser constante en el tiempo, debido a que las líneas temáticas establecidas en el congreso coinciden con las señaladas en los dos periodos de tiempo anteriores; cabe anotar que han surgido otras líneas con relevancia para esta ciencia como la metodología y la política comparada, dando visos de la necesidad de pensarse los fundamentos metodológicos de la ciencia.

Tabla 3. Distribución de ponencias por líneas temáticas presentadas en el VI congreso de la ALACIP.

Línea Temática	Frecuencia	Porcentaje
-----------------------	-------------------	-------------------

1. Participación, Representación y Actores Sociales	201	25,13%
2. Administración y Políticas Públicas	198	24,75%
3. Teoría Política	116	14,50%
4. Política Comparada	107	13,38%
5. Relaciones Internacionales	92	11,50%
6. Instituciones políticas y conflictos	66	8,25%
7. Metodología en Ciencia Política	20	2,50%
Total general	800	100,00%

Fuente: Elaboración propia a partir de las ponencias presentadas en el VI Congreso Latinoamericano de Ciencia Política.

Es significativa la importancia que la CPL le ha asignado a los problemas asociados a las líneas 1 y 2, ya que, en estas dos se concentra el 50% de las ponencias, evidenciando con ello la relevancia de investigar los recientes cambios políticos que está viviendo la región, como los gobiernos de izquierda, la reforma del Estado, la implementación de políticas públicas, los diferentes movimientos sociales, entre otros.

En cuanto a la primera línea de Participación, Representación y Actores Sociales, las 201 ponencias fueron distribuidas en 85 mesas, de las cuales, las mesas de Jóvenes y política, Tensiones entre el poder y los *medios de comunicación*, y el *Género* y la *Participación*, fueron las de mayor relevancia por la cantidad de ponencias presentadas; lo anterior evidencia que la ciencia política en la región, está abordando los problemas coyunturales de las sociedades latinoamericanas, por ejemplo en la mesa de tensiones entre el poder y los medios de comunicación, se abordaron los problemas de la libre expresión e información, especialmente el caso ecuatoriano y venezolano, en donde dicha problemática suscita mayores debates.

Seguidamente la línea de Administración y Políticas Públicas contó con 198 ponencias distribuidas en 75 mesas, en donde las más representativas fueron las políticas de salud y los mecanismos de participación ciudadana; en estas mesas se abordaron las nuevas políticas implementadas por los gobiernos, así como la relevancia de los nuevos mecanismos locales de participación ciudadana y los presupuestos participativos.

Adentrándose un poco más en las discusiones disciplinares y teóricas de la CPL, la mesa de Teoría Política tuvo 116 ponencias en 61 mesas, de éstas las más representativas fueron Estado y cultura, discusiones sobre los Movimientos sociales, la Democracia y la Justicia social, Hegemonía, Antagonismo y conflictos, Ciudadanía, y Exclusión e injusticias sociales. Tales temáticas evidencian que si bien en la línea uno la CPL tiende a abordar los problemas coyunturales, en la teoría política se están presentando discusiones en torno a problemáticas estructurales de Latinoamérica, como lo son la pobreza, la desigualdad social, los conflictos, y las democracias.

Por otra parte, la línea de metodología en ciencia política tuvo solamente 20 ponencias distribuidas en 8 mesas, en las cuales la mesa de Reflexiones alrededor de la ciencia política y Técnicas e instrumentos de análisis, fueron las más representativas. La escasa cantidad de ponencias presentadas en esta línea refleja una debilidad en este aspecto, debido a que la esencia y el eje de discusión del congreso, era el estado de la investigación política en América Latina, lo cual no se vio reflejado en la mesa de discusión propia de la temática, ya que, contó con un escaso 2.5% de las ponencias del congreso.

A pesar de ello, las ponencias presentadas hacen hincapié en discusiones críticas y relevantes de para la ciencia como la pertinencia social de la investigación hegemónica³, al igual que la enseñanza en ciencia política y los enfoques de políticas públicas; más adelante se hará énfasis en el contenido de dichas ponencias, debido a la importancia que cobran en relación al objetivo de la presente investigación.

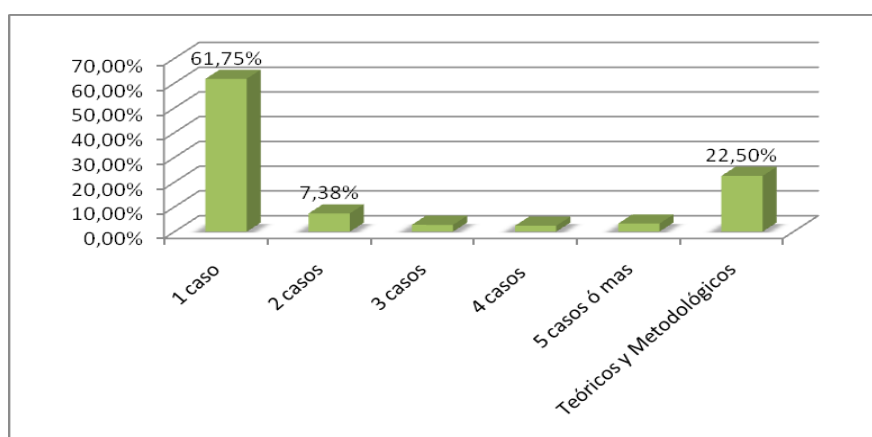
Otro aspecto esencial en esta radiografía empírica del estatuto epistemológico de la CPL, son la unidad y región del análisis, así como el número de casos que se abordan, en la medida en que son aspectos que permiten vislumbrar las orientaciones de esta ciencia y su base analítica.

Con referencia al número de casos que se abordan en cada una de las ponencias, el gráfico 5 muestra que el estudio de un caso con el 61,75% es el más representativo, incluso llega a triplicar las ponencias que no se centran en ninguno, es decir aquellas que su esencia es teórico-reflexiva. En otro nivel se encuentra que las ponencias que estudian dos o más casos representan únicamente un 15,75%, evidenciando que la CPL tiende a privilegiar el estudio de problemáticas o temáticas específicas en determinados contextos.

Si bien anteriormente se señaló la debilidad del congreso en el análisis de aspectos metodológicos e investigativos propios de la ciencia, es relevante hacer hincapié en el 22,5% de las ponencias de carácter teórico y metodológico, que si bien no se piensan la ciencia en general aportan importantes aspectos para el análisis de temas propios de la ciencia.

Gráfico 5. No. de casos que analiza en cada una de las ponencias que se presentaron en el VI congreso de la ALACIP.

³ Hacen primordialmente énfasis en la tradición norteamericana de la ciencia política, la cual privilegia la investigación cuantitativa desde una concepción positivista de la ciencia.



Fuente: Elaboración propia a partir de las ponencias presentadas en el VI Congreso Latinoamericano de Ciencia Política.

Continuando con la unidad de análisis⁴ propia de cada ponencia, en la tabla 4 se puede ver que el país con un 44.13% de las ponencias es el objeto de observación privilegiado en la región; ponencias asociadas a temáticas como los sistemas políticos, el Estado, las instituciones políticas de orden nacional, entre otros, son algunos ejemplos. Dicho porcentaje guarda cierta similitud con la ciencia política mexicana y norteamericana, debido a que éstas igualmente cuentan con el mayor número de artículos en dicha unidad de análisis, respectivamente obtienen un 73,2% y 72,1% (Rivera y Rodrigo, 2011), lo que llevaría a concluir que ciencia política en la región tiende a estudiar, como se mencionó anteriormente, problemáticas específicas de un territorio y de orden nacional.

Tabla 4. Unidad de análisis de las ponencias presentadas en el VI congreso de la ALACIP.

Unidad de Análisis	Frecuencia	Porcentaje
País	353	44,13%
Jurisdicción sub-nacional	155	19,38%
Grupo u organización	110	13,75%
Región	95	11,88%
Mundo	87	10,88%
Total general	800	100,00%

Fuente: Elaboración propia a partir de las ponencias presentadas en el VI Congreso Latinoamericano de Ciencia Política.

En un segundo nivel se encuentra los trabajos que abordan las jurisdicciones sub nacionales con un 19,38%, en donde se encuentran ponencias sobre élites políticas

⁴ La unidad de análisis esta determina por la pregunta de investigación que se plantea la ponencia, especificando una unidad de observación para determinada temática.

locales, presupuestos participativos, administración pública local, etc.; mostrando con ello como los problemas de orden nacional se tejen y desarrollan en los niveles micro de la política, escenarios en donde los ciudadanos se relacionan de manera más directa con actores políticos y la institucionalidad.

En el último nivel, con un 10,88% de las ponencias presentadas, está la unidad de análisis mundial, en la cual se encuentran los trabajos de carácter teórico y metodológico, debido a las pretensiones de reflexionar y construir conocimientos a nivel temático desde la ciencia política y otras ciencias sociales.

El último aspecto de este apartado es la región del análisis, la cual permite vislumbrar qué territorios son los más estudiados por la CPL, en esa medida la tabla 5 muestra que abrumadoramente Suramérica es la región predilecta para el análisis de las ponencias con un 69,50%; dicha cuestión denota varios aspectos que son relevantes de abordarlos, el primero de ellos es que en Suramérica se encuentran la mayoría de países con alto y medio grado de institucionalidad de esta ciencia, como se mostró en el primer capítulo, lo que podría asociarse a una mayor producción académica.

Tabla 4. Región de análisis de las ponencias presentadas en el VI congreso de la ALACIP.

Región del Análisis	Frecuencia	Porcentaje
Suramérica	556	69,50%
Mundo	93	11,63%
Latinoamérica	75	9,38%
Centroamérica	59	7,38%
Europa y Asia	5	0,63%
Suramérica y Otra Región	3	0,38%
Medio Oriente	3	0,38%
Norteamérica	2	0,25%
Asia	1	0,13%
África	1	0,13%
No se pudo determinar	1	0,13%
América	1	0,13%
Total general	800	100,00%

Fuente: Elaboración propia a partir de las ponencias presentadas en el VI Congreso Latinoamericano de Ciencia Política.

En segundo lugar, con la prevalencia de Suramérica se podría afirmar que la CPL es altamente local, debido a que el 74,78% de las ponencias de esta región tienen como unidad de análisis el país, cuestión que refleja la necesidad de avanzar en la construcción de una comunidad académica regional, que aborde los problemas de las sociedades latinoamericanas y que privilegie el estudio de dos o más casos en los niveles nacionales, sub nacionales y regionales.

A pesar de la tendencia local existen trabajos que privilegian el análisis regional, donde Latinoamérica obtiene un 9,38% de las ponencias, situación que refleja el esfuerzo de académicos por consolidar comprensiones de problemáticas propias de la región; desde un ámbito común, estos trabajos servirían como hoja de ruta para la construcción y consolidación de la comunidad académica que se señaló anteriormente.

Para concluir este apartado, se puede mencionar que la CPL tiene retos relevantes como: estudiar las problemáticas sociales y políticas en niveles sub nacionales, aumentar el número de casos en los estudios e incrementar el número de investigaciones que aborden Latinoamérica y sus problemas desde un ámbito regional. Dichos retos permitirían consolidar una comunidad académica, a la vez que se posibilitarían la comprensión de las problemáticas estudiadas, debido a las afinidades y particularidades de la región, así como sus lazos históricos, culturales, sociales y políticos.

Orientaciones epistemológicas de la ciencia política en Latinoamérica

Cuando se hace alusión al estatuto epistemológico de una ciencia, se pretende abordar sus formas de construcción del conocimiento, que hacen a un modo particular de comprender la ciencia y que caracterizan sus desarrollos temáticos y metodológicos; bajo esta orientación indagar dicho estatuto para el caso de la ciencia política en Latinoamérica, permite identificar sus particularidades y aportes, resaltando que a partir de los contextos locales y regionales se viene contribuyendo a la consolidación de la ciencia, acorde a las realidades del territorio, aspecto que poco se ha considerado para el caso latinoamericano relegándolo a asumirlo como una réplica de las corrientes epistemológicas de otras zonas del mundo.

Dentro del estatuto epistemológico de una ciencia, los paradigmas juegan un papel fundamental, ya que, son la concepción del objeto de estudio de una ciencia acompañada de un conjunto de teorías básicas sobre aspectos particulares de ese objeto; dicho contenido define los problemas que deben investigar, la metodología por emplear y la forma de explicar los resultados de la investigación (Briones, 1996).

Por lo anterior, es necesario hacer énfasis en los paradigmas dentro de la ciencia política, en la medida en que permite develar el por qué y para qué de la ciencia, aspecto fundamental en la comprensión del estatuto epistemológico de la CPL.

Este término ha sido debatido dentro y fuera de las ciencias sociales, donde algunos de los exponentes más destacados son Thomas Kuhn⁵, David Hume y Karl Popper, quienes han brindado aportes para lo que se concibe hoy en día como paradigma; dentro de las ciencias sociales se pueden encontrar como más relevantes el hermenéutico, positivista y crítico, los cuales fueron retomados para el presente estado del arte.

⁵ En 1962 publicó el libro *“La estructura de las revoluciones científicas”*, donde acuñó el término paradigma, el cual se abordará en el cuarto capítulo de este trabajo de una manera más amplia y detallada.

A grandes rasgos el paradigma positivista concibe que la realidad es objetiva, por lo cual es posible develar, en ella, leyes generales que permitan predecir y explicar los problemas que se investigan; adicionalmente por las pretensiones de adquirir objetividad, el investigador debe marcar distancia de su objeto de estudio, desprenderse de sus valores, orientaciones político-ideológicas, de lo justo e injusto, entre otros, para que su estudio adquiera un alto grado de aceptación; igualmente, conciben que el uso de técnicas estadísticas (cuantitativo) y un fuerte papel de la teoría en la investigación, permitirán acercarse empíricamente y confiablemente a la realidad (Sautu, Boniolo, Dalle y Elbert, 2005).

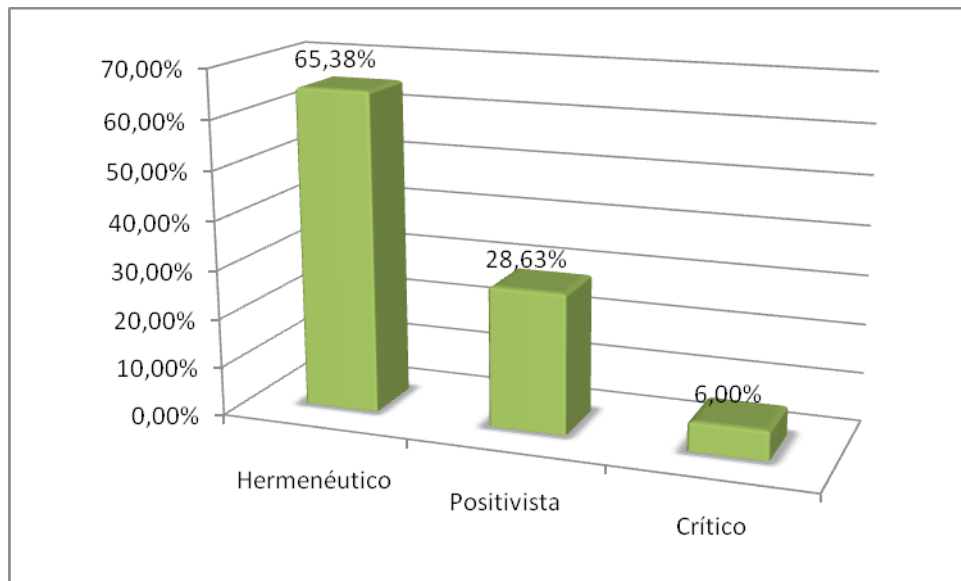
A diferencia de lo anterior, el paradigma hermenéutico concibe que la realidad es subjetiva y múltiple, por lo que el investigador está inmerso en el contexto de interacción que desea investigar, en esa medida se asume que sus valores forman parte del proceso de conocimiento, lo que lleva a abordar los problemas de la realidad desde el método cualitativo, ya que, permite el análisis en profundidad y en detalle (Sautu, Boniolo, Dalle y Elbert, 2005).

Por último el paradigma crítico se caracteriza por ser emancipador, ya que invita al sujeto a un proceso de reflexión y análisis sobre la realidad en la que está inmerso y la posibilidad de transformación que él mismo puede generar (Melero Aguila, 2011); en otras palabras se caracterizará por potenciar sujetos más que meros objetos, posibilitando que los oprimidos puedan participar en la transformación socio histórica de su sociedad (Freire, 1989).

Teniendo en cuenta las características de cada paradigma este apartado abordará cuál de estos es el más relevante en la CPL, a la vez que los métodos, el tipo de investigación y el uso que se le da a la teoría en la investigación social.

La grafica 6 permite ver que el paradigma hermenéutico es el más aplicado por la CPL a la luz de este congreso (65,38% de las ponencias), lo que puede considerarse como un rechazo a la ciencia política hegemónica, que es positivista y tan cuantitativa como sea posible (Sartori, 2004); dicha información permite afirmar que los investigadores han asumido que la realidad es subjetiva, por lo cual debe estudiarse a profundidad y en detalle desde el método cualitativo, ya que, en el grafico 7 muestra que dicho método es el privilegiado en la región (64,88%).

Gráfico 6. Paradigma al que se adscribe cada una de las ponencias que se presentaron en el VI congreso de la ALACIP.



Fuente: Elaboración propia a partir de las ponencias presentadas en el VI Congreso Latinoamericano de Ciencia Política.

El método cualitativo posee las siguientes características: a) la investigación es de corte exploratoria e interpretativa, b) existe una cercana relación entre el investigador y el sujeto, c) la relación entre teoría, concepto e investigación es inductiva y busca comprender los ejes que orientan el comportamiento, y d) entiende la realidad social como una construcción de los miembros de la sociedad (Bonilla y Rodríguez, 1997).

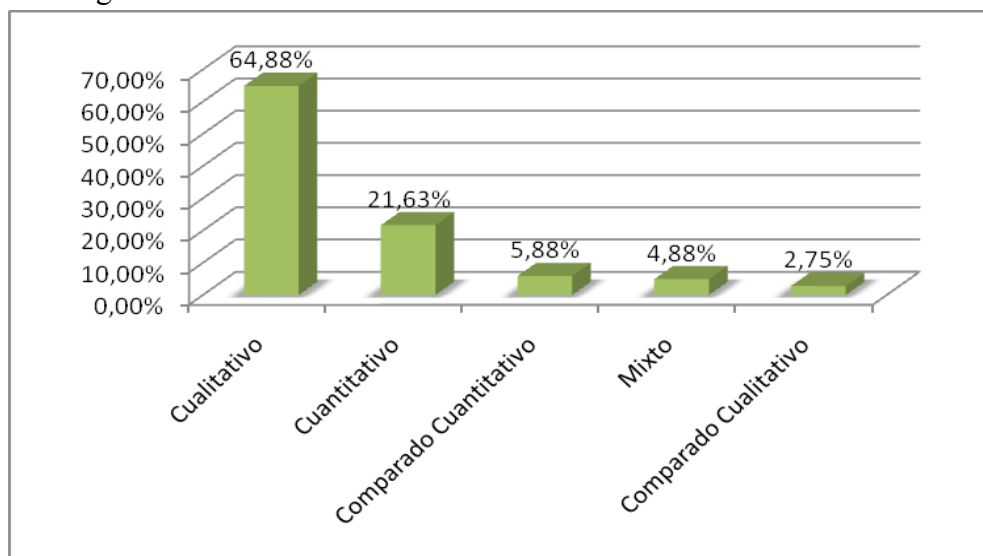
Continuando con el análisis de los paradigmas, el positivista obtuvo un 28,63% de las ponencias presentadas, las cuales particularmente se enmarcan en investigaciones sobre sistemas de partidos políticos, elecciones nacionales y locales, comportamiento político, entre otros; lo anterior refleja un apego a las formas de producción de conocimiento desde la ciencia política hegemónica, aún más si se considera que recíprocamente el método cuantitativo obtuvo un 21,63% de las ponencias presentadas; la anterior información devela la existencia de académicos en Latinoamérica que propenden por una ciencia política al estilo de la tradición norteamericana, la cual tiene como ejes el conductismo, la cuantificación, la estadística y está dada a privilegiar la investigación teórica a expensas del nexo entre teoría y práctica (Sartori, 2004).

La gráfica 6 muestra que el paradigma crítico obtiene un escaso 6% de las ponencias presentadas, lo que lleva a pensar que la CPL le ha dado poca importancia a este paradigma, el cual surgió en las ciencias sociales a mediados de los años 60s, donde la ciencia política hegemónica se encontraba inmersa en discusiones dentro del conductismo, lo que imposibilitó explorar otros campos por fuera de la cuantificación y el positivismo.

Con referencia a los métodos de investigación, además de los anteriormente analizados, se encontró que existen pocos trabajos que aplican el método comparado, el cual es un procedimiento de comparación sistemática de casos de análisis que en su mayoría se

aplica con fines de generalización empírica y de la verificación de hipótesis; dicho método se aplica en estudios cuantitativos y cualitativos, cada uno con estrategias específicas, y dentro de cada área con variantes (Nolhen, 2006). En ese sentido se encontró que en su versión cuantitativa el método comparado obtuvo un 5,88% y en la cualitativa alcanzó un 2,75% de las ponencias presentadas, llevando a pensar que este método si bien es considerado como el propio de la ciencia política, en Latinoamérica dicha afirmación es cuestionable.

Gráfico 7. Método al que se adscribe cada una de las ponencias que se presentaron en el VI congreso de la ALACIP.



Fuente: Elaboración propia a partir de las ponencias presentadas en el VI Congreso Latinoamericano de Ciencia Política.

Por último, el método mixto obtuvo un 2,75% de las ponencias presentadas visibilizando la escasa complementariedad de métodos planteada en el segundo capítulo, la cual consiste en que tanto el método cualitativo como el cuantitativo aportan aspectos relevantes y necesarios para la comprensión de las realidades sociales y políticas, consideradas como “un producto humano con dimensiones objetivas (inherentes a la institucionalización, la legalidad y la conservación de un orden histórico modificable) y con dimensiones subjetivas (relacionadas con la forma como el hombre conoce e interpreta la realidad que él construye)” (Bonilla y Rodríguez, 1997, p. 64).

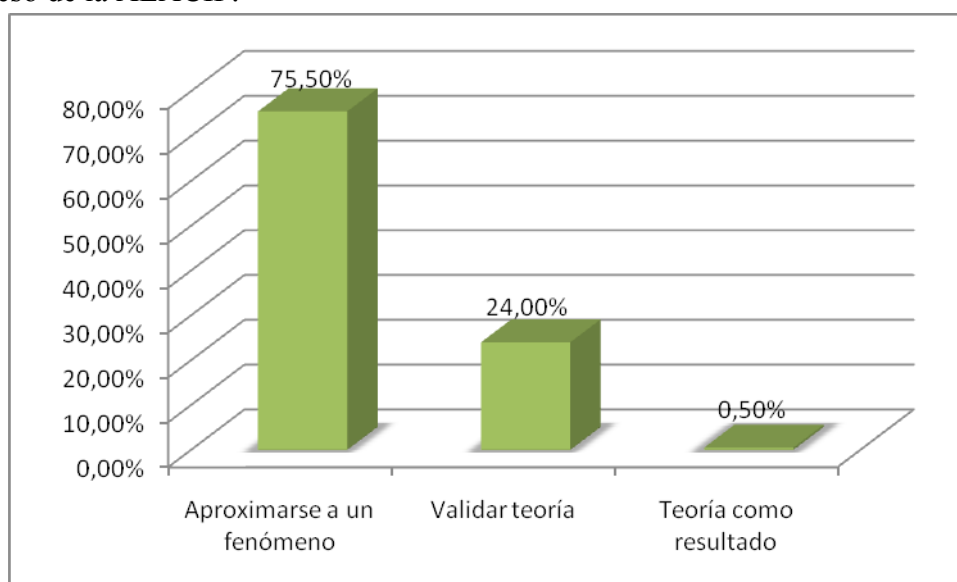
El último aspecto de este apartado se refiere al uso de la teoría en la investigación social. La teoría en investigación equivale a un sistema o conjunto articulado de conceptos, proposiciones, esquemas analíticos formales y posibles relaciones existentes tras la información; en otras palabras son elaboraciones que se expresan a través de conceptos o categorías articuladas entre sí, en torno a relaciones de causalidad e inclusión (Torres, 2004).

La anterior definición permite identificar que las teorías son usadas de diferentes maneras en investigación, ya sea como una estrategia de aproximación a un fenómeno,

como una posibilidad de validarlas o como una posibilidad para generar teorías (Torres, 2004); en este sentido, se encontró que *Aproximarse a un fenómeno* obtuvo el 75,50% de las ponencias, es decir la mayoría de los textos del congreso utilizan la teoría para apoyar el análisis e interpretación de la información.

Este resultado muestra que las teorías informales o intermedias son las más apeladas por los académicos de la región; de acuerdo con Gotees y Le Comte (citado por Torres, 2004), en la tipología de teorías que realizan⁶, las teorías intermedias se caracterizan por ser un conjunto de proposiciones cuyo objetivo es explicar una clase abstracta de comportamientos sociales, igualmente son producto de la especialización y complejización de las ciencias sociales, debido a la necesidad de generar teorías específicas sobre la realidad que se investiga.

Gráfico 9. Uso de la teoría de cada una de las ponencias que se presentaron en el VI congreso de la ALACIP.



Fuente: Elaboración propia a partir de las ponencias presentadas en el VI Congreso Latinoamericano de Ciencia Política.

En un segundo nivel se encuentra validar teorías con un 24% de las ponencias, las cuales son fruto de trabajos que parten de grandes teorías o teorías generales como la elección racional y el conductismo. Estos datos ponen de nuevo la discusión sobre la localidad de la CPL, en la medida en que las teorías y sus usos son de nivel intermedio, características que hacen que una ciencia apele por estudiar problemas específicos en determinados contextos.

Análisis de los objetos de estudio de la ciencia política en Latinoamérica

En trabajos anteriores me he interesado por fundamental *la política y lo político* como objeto de estudio de la ciencia política, por lo que se rastrearon estas dos categorías en

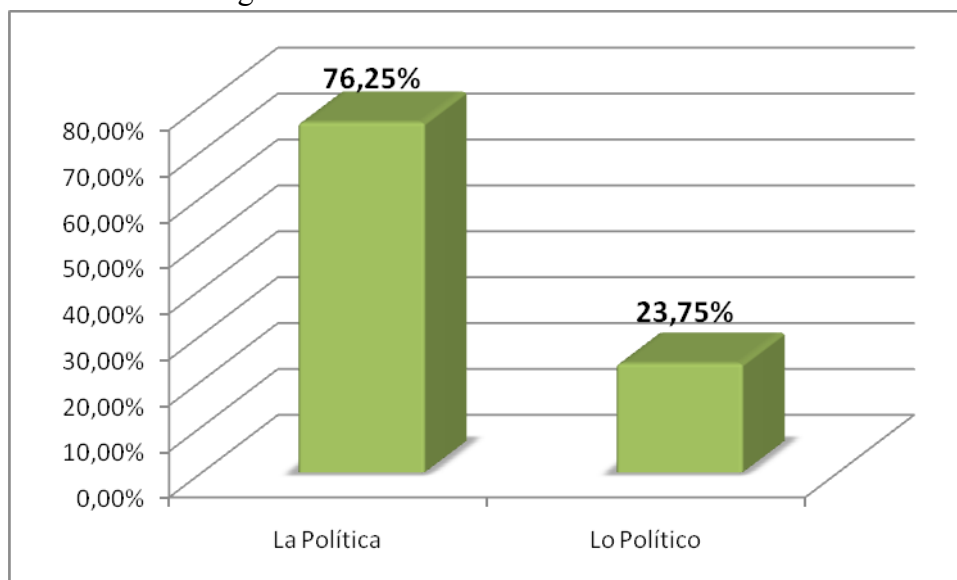
⁶ Estos autores definen los siguientes niveles de teorización en las ciencias sociales: la gran teoría y sus modelos teóricos, las teorías informales de rango intermedio y las teorías fundadas o sustantivas.

el estado de arte; en dicha propuesta se menciona que lo instituyente es propio de lo político mientras que lo instituido se concibe como *la política*, en ese sentido el estado del arte clasificó las ponencias presentadas de acuerdo a su afinidad con estos dos conceptos, con la intencionalidad de evidenciar la importancia de asignarle igual relevancia a los procesos instituyentes.

En esta búsqueda se encontró que las ponencias asociadas a *la política* fueron un 76,25%, constituyéndose en el campo de estudio privilegiado por la CPL a la luz de este congreso, situación que refleja debilidades en el abordaje de los problemas asociados a *lo político*, en la medida en que es precisamente en los escenarios propios de *lo político* donde se configuran y reconfiguran las sociedades, se conforma el orden social y la comunidad política (Retamozo, 2012).

Debido a la supremacía de *la política* sobre *lo político* esta ciencia se ha encargado de estudiar el orden (lo instituido) careciendo del proceso previo a la construcción de las normas o reglas sociales; en ese sentido estudiar lo instituyente toma relevancia porque puede desgranarse cada uno de los elementos que permitieron la constitución de las comunidades políticas.

Gráfico 10. Lo político y la política dentro de cada una de las ponencias que se presentaron en el VI congreso de la ALACIP.



Fuente: Elaboración propia a partir de las ponencias presentadas en el VI Congreso Latinoamericano de Ciencia Política.

Cabe resaltar que aunque no logra la mayoría (23,75%) el incremento en el estudio de temáticas de *lo político* muestra la preocupación de académicos por abordar los problemas instituyentes de las sociedades latinoamericanas, ejemplo de ello es la ponencia “Clivagens Étnicas, Autonomías e Estado Pluri-nacional na Bolívia”, la cual hace énfasis en la construcción del nuevo orden plurinacional en Bolivia, debido al proceso que viene adelantado el Movimiento hacia el Socialismo encabezado por Evo

Morales; otras ponencias representativas se centran en los distintos movimientos sociales que han surgido en la región, los cuales son considerados como procesos instituyentes, debido a sus intereses de transformar determinados contextos de los ordenes sociales en los que se encuentran inmersos.

En este mismo sentido se encontraron textos que abordaron el por qué del orden establecido, de los conflictos y la violencia que azota a algunas sociedades de la región, entre otros; lo que lleva a recalcar que estudiar lo político conlleva necesariamente a cuestionar el cómo y el por qué se encuentran constituidas las sociedades.

Conclusiones

A la luz del VI Congreso Latinoamericano de Ciencia Política, se puede señalar que esta ciencia adquirió relevancia en cada uno de los países, debido a la existencia de múltiples autores con importantes niveles formativos que han promovido la formación desde los cánones de la ciencia política en distintos niveles; así mismo se encontró que la CPL privilegia el estudio de un caso a nivel nacional, así como el uso del paradigma hermenéutico y el método cualitativo.

Dichas características permiten concluir que la CPL comienza a alejarse de los lineamientos de la tradición hegemónica (norteamericana), sin embargo ésta aún se ancla en *la política* como lo hace la ciencia política norteamericana, lo que lleva a plantear los siguientes interrogantes para futuras investigaciones: ¿Cómo es interpretado el paradigma hermenéutico en la CPL? ¿Por qué existe un rechazo al positivismo en la CPL? ¿Por qué existe la supremacía de la política sobre lo político en la CPL?; estos nuevos interrogantes permitirán seguir avanzando en la comprensión del estatuto epistemológico de esta ciencia en la región, a la vez de posibilitar la obtención de nuevos retos sobre la fundamentación e implementación del paradigma crítico y lo político dentro de esta ciencia.

Igualmente esta radiografía empírica, revela que los países donde mayor relevancia tiene *lo político* como objeto de estudio, fueron aquellos que surgieron en el último periodo (1985-2005) de fundación de la ciencia política en la región; situación que lleva a pensar que los académicos provenientes de estos países posiblemente no tuvieron influencias tan fuertes de la tradición norteamericana y por lo tanto empiezan a desarrollar investigaciones en objetos de estudio no considerados desde el positivismo, como un rechazo a la tradición hegemónica en la ciencia política. Lo anterior, también podría deberse al momento histórico en el que se encuentran inmersos, ya que, países como Bolivia están viviendo transiciones políticas y sociales, las cuales llevan precisamente a reconfigurar los ordenes sociales establecidos y por ende encaminar a la academia a indagar por estas nuevas formas de organización política ancladas a los campos epistémicos de *lo político*.

Con referencia a las líneas temáticas y los objetos de estudio, se estableció que desde las mesas de teoría política y metodología, se está abordando mayoritariamente lo *instituyente* desde el paradigma hermenéutico y crítico; características que hacen ver un futuro para este objeto de estudio, gracias a que precisamente en estas líneas se discuten y construyen los postulados para la ciencia, los cuales posteriormente serán aplicados y por ende complementan la fundamentación teórica con la práctica investigativa.

En términos generales, se pueden ver aspectos epistemológicos, metodológicos y teóricos de la ciencia política en Latinoamérica, los cuales al ser analizados permitieron vislumbrar algunas características de esta disciplina, así como darle sentido a la fundamentación teórica sobre *lo político y la política* como objetos de estudio, ya que, al cruzar estos con las diferentes categorías analizadas, se pudo encontrar la creciente importancia que los académicos de la región le están brindando a los procesos instituyentes y los retos para tal propuesta.

Bibliografía

- Altman, D. (2005). La institucionalización de la ciencia política en Chile y América Latina: Una mirada desde el sur. *Revista de Ciencia Política*, 25, 3-15.
- Barrientos del Monte, F. (2009). *La Ciencia Política en América Latina. Apuntes para una historia (estructural e intelectual) de la disciplina en la región*. Recuperado el 2 de mayo de 2012 en: <http://campus.usal.es/~dpublico/areacp/Posgrado2009-2010/Barrientos.pdf>
- Bonilla Castro, E. y Rodríguez Sehk, P. (1997) *Más allá del dilema de los métodos*. Bogotá: Norma.
- Briones, G. (1996). *Epistemología de las ciencias sociales*. Bogotá: ICFES.
- Cansino, C. (1999). Introducción: La ciencia política a fin de siglo En: *La ciencia política a fin de siglo*. Madrid: Huerga y Fierro Editores, S.L.
- Duverger, M. (1976). *Métodos de las ciencias sociales*. (6ª Ed.). Barcelona: Ariel.
- Freire, P. y Macedo, D. (1989) *Alfabetización: lectura de la palabra y lectura de la realidad*. Barcelona: Paidós.
- Jimenez Ramos, A. (1987) Una revisión de la ciencia política latinoamericana. *Cuestiones Políticas*, 4, 5-16.
- Leiras, M, Medina, J, D'alessandro, M. (2005). La ciencia política en Argentina: El camino de la institucionalización dentro y fuera de las aulas universitarias. *Revista de Ciencia Política*, 25(1), 76-91.
- Melero Aguila, N. (2011) El paradigma crítico y los aportes de la investigación acción participativa en la transformación de la realidad social: Un análisis desde las ciencias sociales. *Cuestiones Pedagógicas*, 21, 339-355.
- Nohlen, D. (2006). Ciencia Política en América Latina. En: *Diccionario de Ciencia Política*. Ciudad de México: Porrúa.
- Rivera, M. y Rodrigo Salazar, E. (2011) El estado de la ciencia política en México. Un retrato empírico. *Política y Gobierno*, XVIII (I), 73-108.

- Retamozo, M. (2009). La ciencia política contemporánea: ¿Constricción de la ciencia y aniquilamiento de lo político? Apuntes críticos para los estudios políticos en América Latina. *Andamios: Revista de Investigación Social*, VI (XI), 71-100.
- Retamozo, M. (2012) Conferencia llevada a cabo el 13 de septiembre de 2012 en el Instituto de Estudios Políticos de la Universidad de Antioquia.
- Sartori, G. (2004). ¿Hacia dónde va la ciencia política?. *Política y Gobierno*, XI(II), 349-354 .
- Sautu, R., Boniolo, P., Dalle, P. y Elbert, R. (2005) *Manual de metodología. Construcción del marco teórico, formulación de los objetivos y elección de la metodología*. Buenos Aires: Consejo Latinoamericano de Ciencias Sociales.